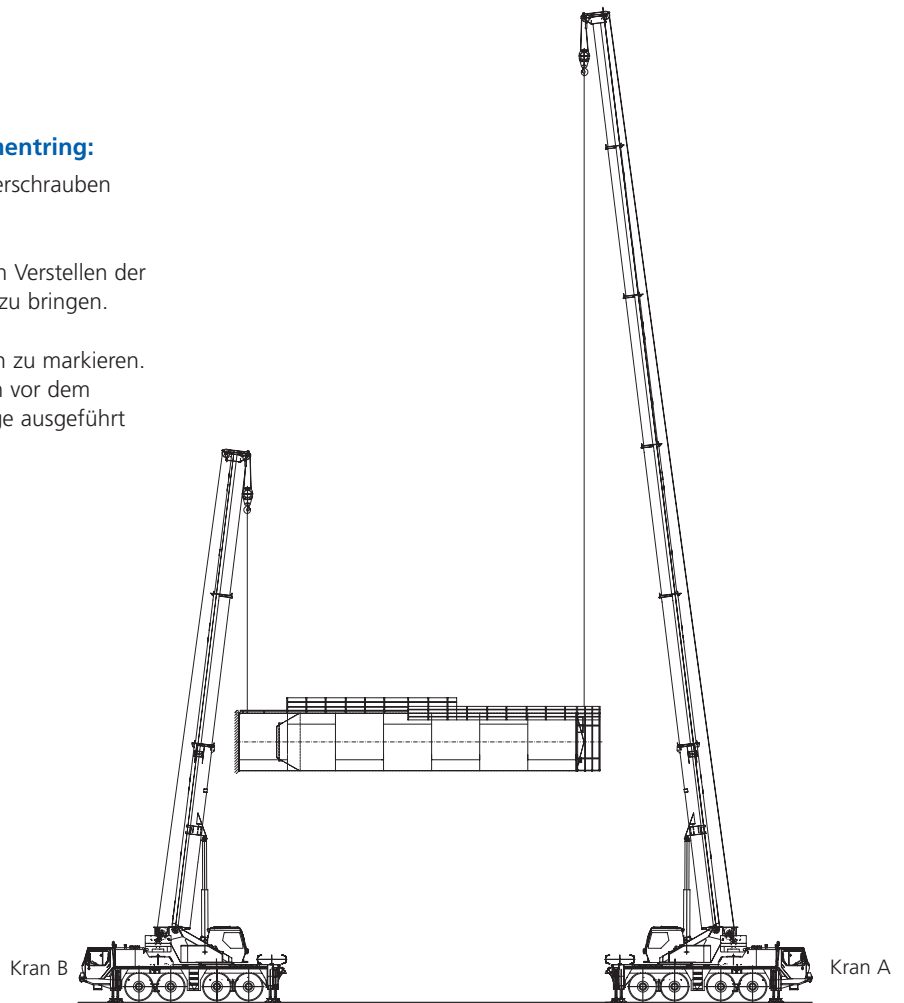


# SILOMONTAGE

## AUFSTELLANLEITUNG

### Vorbereitung am Fundament / Fundamentring:

1. Die Anzugsmuttern müssen von den Ankerschrauben abgedreht werden.
2. Der Fundamentring ist an 4 Punkten durch Verstellen der Kontermuttern auf gleichmäßiges Niveau zu bringen.
3. An den Fundamenten sind genaue Achsen zu markieren. Zweckmäßigerweise sollten diese Arbeiten vor dem Eintreffen der Silos bzw. der Kranfahrzeuge ausgeführt werden.



### Montage der Silos:

1. Das Ab- oder Umladen der Silos kann mit einem Kran durchgeführt werden. Hierzu wird das Silo mit einem Seil entsprechender Tragfähigkeit am Schwerpunkt umschlungen. Um Kratzer am Silo zu vermeiden, wird empfohlen, ein umhülltes Drahtseil zu benutzen oder sonstige Vorkehrungen zu treffen.
2. Im liegenden Zustand der Silos sind Steigleitern, Füllleitungen und andere am Mantel anzubauende Teile zu montieren.
3. Kran A (Hauptkran) ist an den Ösen am oberen Seilrand anzuschlagen. Die Hebesiele sind mit Schäkeln zu befestigen. Die Schäkeln müssen sich über die Ösen drehen lassen. 2 Ösen müssen annähernd horizontal liegen.

Kran B (Nachführkran) oder Stapler ist am Silounterteil anzuschlagen. Während Kran A das Silo aufrichtet, muss Kran B oder Stapler ohne Bodenberührung nachführen. Bei kleineren Silos kann auf Kran B oder Stapler verzichtet werden.

4. Beim Aufsetzen der Silos auf das Fundament ist die Achslage zu berücksichtigen. Bei Silogruppen ist eine genaue Achslage wegen der Laufstege und Geländerverbindungen besonders wichtig.
5. Beim Befestigen der Silos muss darauf geachtet werden, dass der Silostandring mindestens 80 % auf dem Fundamentring gleichmäßig aufliegt. Dies wird dadurch erreicht, dass der Fundamentring durch Hochdrehen

der Kontermuttern an den Silostandring angedrückt wird. Erst danach sind die Druckstücke gleichmäßig anzuziehen.

6. Vor dem Befüllen der Silos ist der Raum zwischen Fundament und Fundamentring mit Beton auszugießen.
7. Bei Einzelankern ohne Fundamentring ist der Abstand zwischen Beton und Standring mit Futterblechen so zu unterlegen, dass der gesamte Standring einwandfrei mit 3 bis 5 cm hoher, tragfähiger Betonschicht untergossen werden kann.
8. Die Laufstege sind spannungsfrei zu verschrauben. Eine Seite, als Loslager ausgebildet, ist mit Kontermuttern zu sichern.



## Beschreibung

## Bezeichnung

### Silomontage

Auf Kundenwunsch montieren wir die Silos auch vollständig. Dabei stellen wir einen Richtmeister oder entsprechendes Fachpersonal zur Verfügung.

### Unsere Leistungen beinhalten:

1. Abladen der Silos mit bauseits bereitgestellten Kranwagen
2. Montieren der Silozubehörteile wie Steigleitern, Füllleitungen etc.
3. Fundamentring ausnivellieren, Auflagefläche vorbereiten
4. Aufrichten der Silos und Aufsetzen auf den Fundamentring, Stahlbau oder Betondecke
5. Verankern der Silos auf Fundamentring, Stahlbau oder Betondecke
6. Montieren der Geländer, Verbindungsstege etc.

Der Kran und die Baustellenfahrzeuge sollten zweckmäßigerweise vom Kunden disponiert werden. Die nötigen Bestellinformationen werden von uns geliefert. Bei gut organisierter Montage für Silos auf Fundamentringen können durch 2 Mann innerhalb von 2 Tagen bis zu 6 Silos aufgestellt und montiert werden (40 Arbeitsstunden).

### Den Montageaufwand berechnen wir wie folgt:

1. Fahrt- und Normalarbeitszeit im In- und Ausland  
Richtmeister  
Fachmonteur  
Überstundenzuschläge 25%, 50% oder 100% zu den Stundensätzen nach Tarifvereinbarung der Metallindustrie Südwestfalen-Hohenzollern
2. Auslösung nach der jeweils geltenden Tarifvereinbarung  
Bei Reiseantritt oder -ende zu einer angebrochenen Tageszeit erfolgt eine Reduzierung der Auslösung
3. Fahrtkosten und Werkzeugbeförderung auf Nachweis

RM 01  
FM 01

AS 01